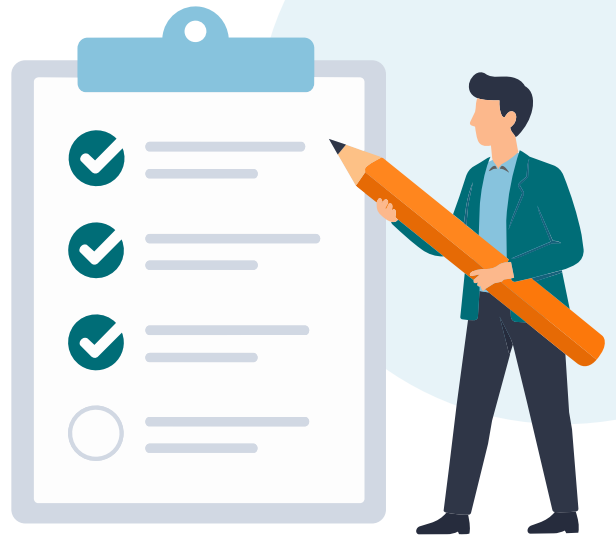


Checklist RESV

Zo neem jij de regie



Veel RESV's starten vanuit een gedeelde ambitie.

Maar regionale samenwerking vraagt om meer dan dat. Als bestuurder bepaal jij of een RESV écht van de grond komt, door vooraf vast te leggen wie wat beslist, wie de achterban vertegenwoordigt en wie verantwoordelijk is. Met deze checklist regel je het op tijd.

Stap 1

Voordat je start: regel je mandaat

Een RESV komt niet van de grond zonder bestuurders die écht kunnen besluiten.

Zorg daarom dat dit vaststaat voordat je aan tafel gaat.

- Wat is het werkgebied van het RESV?
- Welke zorgaanbieders doen mee?
- Welke samenwerkingsvorm past het beste: een overeenkomst, een coöperatie of stichting?
- Wie mag namens de achterban besluiten nemen?
- Wie regelt financiën en contracten met verzekeraars?
- Hoe organiseer je overleg en besluitvorming?
- Voldoet de samenwerking aan de Handreiking RESV en eisen van zorgverzekeraars?



Let op:

Zonder duidelijk mandaat praat je mee, maar kun je niet besluiten.

Stap 2

Terwijl je opbouwt: maak taakverdeling concreet

Naarmate de samenwerking in een RESV groeit, moeten afspraken over taken en verantwoordelijkheden meegroeien.

- Hoe zijn taken verdeeld tussen deelnemers?
- Wie is aanspreekpunt per onderwerp of project?
- Hoe zet je mensen en middelen gezamenlijk in?
- Hoe stem je af met het sociale domein, zoals gemeenten en welzijnsorganisaties?

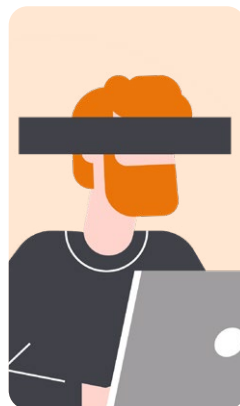


Let op: Verantwoordelijkheden verschuiven in samenwerking sneller dan verwacht. Spreek daarom steeds opnieuw af wie waarvoor verantwoordelijk blijft.

Stap 3

Als het misgaat: weet wie verantwoordelijk is

Klachten en fouten kunnen altijd ontstaan. Juist in een samenwerking tussen meerdere partijen moet vooraf duidelijk zijn waar de verantwoordelijkheid ligt.



- Waar kunnen patiënten terecht met klachten?
- Hoe meld en onderzoek je incidenten?
- Wie is verantwoordelijk als er iets misgaat?
- Hoe bescherm je patiëntgegevens: wie beheert ze en met wie worden ze gedeeld?



Let op: Bij een incident blijkt pas of je echt hebt vastgelegd wie waarover gaat. Wacht daar niet mee.

Wat betekent dit voor jou als bestuurder?

Als bestuurder werk je aan samenwerking en aan bestuurlijke duidelijkheid.

Dat betekent dat je:

- Besluiten moet kunnen nemen namens je achterban.
- Verantwoordelijkheden helder moet beleggen.
- Risico's en aansprakelijkheid moet overzien.
- Afspraken goed moet vastleggen.

Juist dat blijkt in veel RESV's nog een uitdaging. Want zonder duidelijke governance en mandaten wordt samenwerken snel ingewikkeld.

Hoe beter besluitvorming, verantwoordelijkheden en vertegenwoordiging zijn geregeld, hoe sneller een RESV gezamenlijk kan handelen en regionaal kan samenwerken.

'Jij bepaalt of een RESV van de grond komt. Hoe beter mandaat, taakverdeling en verantwoordelijkheid zijn geregeld, hoe sneller je samen kunt handelen.'



Hoe helpt VvAA jou?

VvAA ondersteunt je bij het opzetten en versterken van regionale samenwerking.

- **Juridisch en verzekeringsadvies over samenwerking in een RESV**
- **Ondersteuning bij governance en inrichting van samenwerking**
- **Advies over aansprakelijkheid en verantwoordelijkheden**
- **Hulp bij overeenkomsten en besluitvorming tussen disciplines**
- **(Juridische) ondersteuning bij strategische keuzes**